

# TANULMÁNYOK KÜLSŐVAT TÖRTÉNETÉBŐL KÜLSŐVAT, 1996

---

VIDA TIVADAR

## KÜLSŐVAT ÉS KÖRNYÉKÉNEK RÉGÉSZETI EMLÉKEI A RÓMAI KORTÓL AZ ÁRPÁD-KORIG

*Szüleimnek*

A jelen ismereteink szerint a vizsgált 1300 esztendőben Külsővat nem szerepel az írásos forrásokban. Mivel a tárgyalt korszakot érintően községünk területén szakszerű régészeti ásatás nem folyt, ezért a föld felszínén talált meglepően gazdag leletanyagból kell következtetnünk az itt élt népekre, azok gazdálkodására, életmódjára, hitvilágára.<sup>1</sup> Mivel nem minden történeti periódusból rendelkezünk a falu területéről értelmezhető régészeti lelettel, ezért gyakran kellett utalnom a környéken előkerült más régészeti emlékekre, hogy azok segítségével vázolhassam fel mi történt egykor a mai Külsővaton és annak környékén.

A jelen dolgozat kettős célkitűzésére, valamint a föld felszínén található leletek helyi kutatásának, történetére Ilon G. dolgozata elején már röviden utalt.<sup>2</sup> A község lelőhelyeinek régészeti felmérése 1972-ben készült el, de ebbe sajnálatos módon számos, az iskolai gyűjteményben őrzött lelet nem kerülhetett be.<sup>3</sup> Újabbán Sokoray J. az általános iskola volt igazgatója átadta a még birtokában lévő közöletlen, régészeti leleteket és 1965-ben írt dolgozatát Külsővat Helytörténeti Gyűjtemény (továbbiakban KHGY) számára.<sup>4</sup> A jelenlegi feldolgozás előtt Ilon Gáborral együtt 1995. tavaszán terepbejárás során gyűjtöttünk a falu határából újabb felszíni leleteket (1. ábra).<sup>5</sup>

---

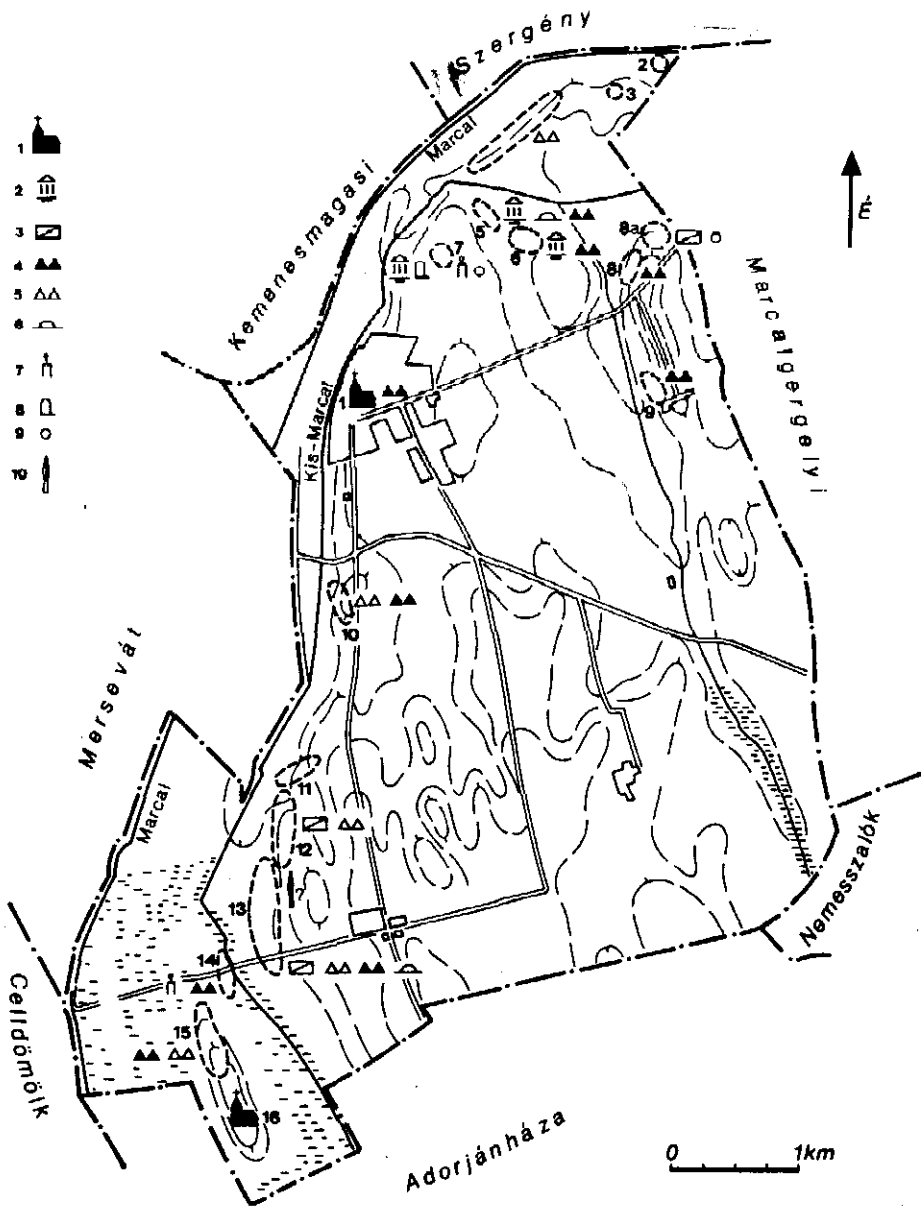
<sup>1</sup> A felszíni leleteket a mezőgazdasági munkák során véletlenül találják vagy pedig módszeres bejárás során gyűjtik össze. A terepbejárás elméletét és gyakorlatát részletesen tárgyaló legújabb munka: Jankovich B. Dénes: A felszíni leletgyűjtés módszerei és szerepe a régészeti kutatásban. Régészeti Továbbképző Füzetek 4. Budapest 1993.

<sup>2</sup> Ilon Gábor: Külsővat és szűkebb környéke az őskorban. Id. a jelen tanulmánykötetben.

<sup>3</sup> MRT 4. A pápai és a zirci járás. (szerk. Torma István) Budapest 1972, 134-138. (a továbbiakban MRT 4.)

<sup>4</sup> Sokoray József helytörténeti tanulmánya alapján számos tárgy lelőhelyét sikerült meghatározni. Sokoray József: Külsővat község múltja és jelene a felszabadulás huszadik évében. Kézirat 1965.

<sup>5</sup> Ilon Gábor-Vida Tivadar terepbejárása, 1995. Terepbejárás jegyzőkönyve. A leletanyag leltározatlan, a KHGY-be került.



*I. ábra:* Külsővat római kori, kora középkori és Árpád-kori régészeti lelőhelyei.  
*Abb I.:* Römerzeitliche, frühmittelalterliche und árpádenzeitliche Fundorte in Külsővat.

*Jelkulcs/Kode:* 1. Árpád-kori templom/Árpádenzeitliche Kirche  
2. Római villa/Römerzeitliche villa  
3. Római kori épületnyomok(?)/Römerzeitliche Gebäude (?)  
4. Árpád-kori szállás, település/Árpádenzeitliche Siedlung  
5. Római kori település/Römerzeitliche Siedlung  
6. Római kori kemence/Römerzeitlicher Ofen  
7. Római kori sírok/Römerzeitliche Gräber  
8. Római kori sírkő/Römerzeitliche Grabstele  
9. Római kori éremlelet/Römerzeitliche Münzen  
10. Avar kori leletek/Awarenzeitliche Funden

*Lelőhelyek a térképen/Fundorte:* 1. Külsővat beltülete  
2. Derma I. — 3. Derma II. — 4. Derma III.  
5. Szabó-rét — 6. Derma IV. — 7. Barthodeiszky-tábla  
8. Derma V. — 9. Nagyszilva-major — 10. Gányító  
11. Bánhalmi Á.G. Gyümölcsös I. — 12. Bánhalmi Á.G. Gyümölcsös II.  
13. Bánhalmi Á.G. Gyümölcsös III. — 14. Belső-Bánd I.  
15. Belső-Bánd II. 16. Belső-Bánd III.  
(Rajz: Dukay Bernadette)

## 1. Római kor (Kr. u. 1-4. század)<sup>6</sup>

Az újabb kutatások szerint a rómaiak az 1. sz. közepéig vették birtokba a Dunántúlt. Először a Dráva-Száva közén vetették meg magukat (Kr.e. 13-8), majd fokozatosan uralmuk alá hajtották a bennszülött kelta törzseket, amelyek nem tanúsítottak komoly ellenállást és vezető rétegük hamar alkalmazkodott az új hatalmi viszonyokhoz. <sup>7</sup>A Marcal középső folyásának vidékén élt kelta törzs nevét nem ismerjük, a Marcaltól délnyugatra a források az arabiates nevű törzset jelzik.<sup>8</sup>

A római uralom 1. századára a község területéről a felszíni leletek közül csupán néhány töredék utal. Gányító dűlőben (40/10. lh.) és Dermában (40/4. lh.) kerültek elő olyan Laten D, szürke és grafitos, finoman iszapolt edények oldal és pcremtöredékei, amelyek keltezése mai tudásunk szerint átnyúlhat a római kor első évtizedeire.<sup>9</sup> Egy barnás függőleges és vízszintes vonalakkal díszített, hombártöredék esetében a finoman iszapolt anyaga és igen kis mértékű, homokkal történt soványítása utal a korai 1-2. sz-i keltezésre (I. t. 2, II. t. 1.). A Gányító kiemelkedésein egykor élt kelta közösség, melynek néhány temetkezését útépités közben találták meg,<sup>10</sup> tehát megérhette a rómaiak megjelenését és továbbra is helyben maradt. Ismeretes, hogy a római hódítók a bennszülött törzsek szervezetére építve kerületeket /civitasokat/ hoztak létre egy-egy katonai parancsnok élén.

Külsővaton és környékén a romanizáció előrehaladását a 2. sz-tól figyelhetjük meg, ekkor a falusias települések száma megnövekedett és villagazdaságok jöttek létre. Nem tudjuk, hogy a térség közigazgatásilag Pannonia Superior provincián belül (székhelye Carnuntum), melyik kisebb területi egységhez, melyik municipium territoriumához tartozott. Földrajzi helyzete alapján a Marcal-völgyben tőle északra levő Mursella (Kisárpás) vagy a délkeletre lévő, Mogentiana (Somlóvásárhely-Tüskevár?) jöhet számításba.<sup>11</sup> Mindkét helységet Hadrianus császár emelte municipium rangra.

A 2. sz-ban a falu több helyén is számolhatunk villagazdaságok kiépülésével. A legjelentősebb római kori maradványok a Szabó-réten (40/5. sz. lh.) kerültek elő. Itt az 50-es években végzett mélyszántás következtében

<sup>6</sup> A római kori leletek és felirat meghatározásában Berecz Katalin, Gabler Dénes, és Horváth Friderika voltak segítségemre, melyet ezúttal is köszönök.

<sup>7</sup> Tóth Endre: Pannonia provincia kialakulásához. ArchÉrt 103, 1976, 201.

<sup>8</sup> Mócsy András: A római kor. in: Magyarország története I. Budapest, 1984, 205, 18. térkép

<sup>9</sup> Dénes Gabler: Aspects of the Development of Late Iron Age Settlements into the Roman Period in Transdanubia. Studies in the Iron Age of Hungary. BAR Int. Ser. 144. Oxford, 1982, 57-127.

<sup>10</sup> "... az országút 1960-ban történt átépítése közben előkerült 2 kelta sír anyaga. Itt az út szintüllyesztésekor a faluba vezető bekötő- és az országút találkozásánál álló kis kápolnával szemben, az úttest D-i partján került elő 3 edény, 2 közülük ép, körülötte gyermekcsontváz darabjai és egy összehajtott bronztárgy /kés?/ töredékei. Ezen kívül egy nagyobb edény töredékei kerültek elő a másik, csak félig kibontott sír mellékleteként." Éri István jelentése 1962. április 28. MNM Adattár IX.153.1962; MRT 40/10. 136.

<sup>11</sup> Dénes Gabler: Die ländliche Besiedlung Oberpannoniens. Passauer Universitäts Schriften zur Archäologie 2. 1995, 140. Abb. 18.

mintegy 20 kh területen cserép és téglamaradványok láttak napvilágot, amelyről Horváth László tanácselnök értesítette a veszprémi Bakony Múzeumot. A kiszálló Szentlélek Tihámér a felszíni jelenségek alapján két épületből álló "villa rusticát" határozott meg, amelyet a környékén található cserépmaradványok alapján a 2-4. sz-ra keltezett.<sup>12</sup> Megfigyelése szerint a két épületet mintha kerítésfalak vették volna körül.<sup>13</sup> Az 1950-es években az őszi szántások után Sokoray J. diákjaival gyakran "vizsgálta" át a kiszántott maradványokat és egy alkalommal falakat is feltártak, melyek összefüggő épületet alkottak.<sup>14</sup> Ennek rajza, sajnos hiteles méretadatok nélkül, egy 60-as években készült oktatófilmen maradt fenn (2. ábra). A villa falainak méreteit Horváth L. 1995-ben 20-25 m-re becsülte. Az alaprajz megfelel egy középfolyosós, frontján porticusszal megépített udvarháznak. Ez a villatípus a luxus villák apszis nélküli, egyszerűsített változata. Hasonló alaprajzú villaépületek Aquincumban (Buda), Valcumban (Fenekpuszta) és Carnuntumban (Németóvár) középbirtokok központjai voltak.<sup>15</sup> Valószínűleg a külsővati villában is volt terrazzo padló, padlófűtés és esetleg vízvezeték is. Sokoray J. és diákjai kibontottak egy feltehetően csatornát fedő tegulasort is (3. ábra), előkerült számos edény- (II. t. 2-4.), 15 csatornacső (imbrex) töredéke és a romok között I. Constantinus és Julianus feliratú pénzeket is találtak.<sup>16</sup> A Kis-Marcal-csatorna dermai jobb partján elnyúló homokos területen (40/6 lh.) kövek, tegulatöredékek,<sup>17</sup> és 2-3. sz-ra keltezhető fazék és dörzstájtöredékek, ill. egy kréta finomságú, megvastagított peremű kis hasas csupor peremtöredéke voltak.<sup>18</sup>

A villa fogalma a római korban nem egy épületre vonatkozott, hanem egy olyan gazdasági, főként mezőgazdasági központot jelentett az istállókkal és raktárépületekkel együtt (villa rustica), amelyhez hozzátartozott a tulajdonos városias kényelmű lakóépülete is (villa urbana). Ez utóbbinak nagysága és díszessége a tulajdonos vagyoni helyzetétől függött. A földet a villa tulajdonosának családja és bérlők (colonusok) művelték. A villagazdaságokban általában a rómaiak által meghonosított fejlettebb technika és növényfajták felhasználásával gabonatermeléssel foglalkoztak, kevés adat utal szőlő és gyümölcsstermesztésre is. A terület természetföldrajzi viszonyai akkoriban jelentősen eltértek a maitól. A Bakonyt övező erdőségek egészen a Marcal menti

<sup>12</sup> Szentlélek Tihámér 1959. március 19-én kelt ásatási feljegyzése. MNM Adattár X.960.381. és VBM Adattára 9026.

<sup>13</sup> Edít B. Thomas: Römische villen in Pannonien. Budapest 1964, 279.

<sup>14</sup> Sokoray József és Horváth László tanulmányaikban mindketten "hatalmas méretű épületmaradványokról írnak", melyeket később visszahívtak. Sokoray i.m. 1965, 6.; Horváth László: Adatok Külsővati község történetéhez. in: Honismereti Tanulmányok. Szerk. Dreisziger J. - Rácz I. Pápa, 1970, 125.

<sup>15</sup> Sz. Póczy Klára: A békásmegyéri villa és az Aquincum környéki villagazdaságok a markomann háborúk után. Budapest Régiségei 22, 1971, 95. 18. kép

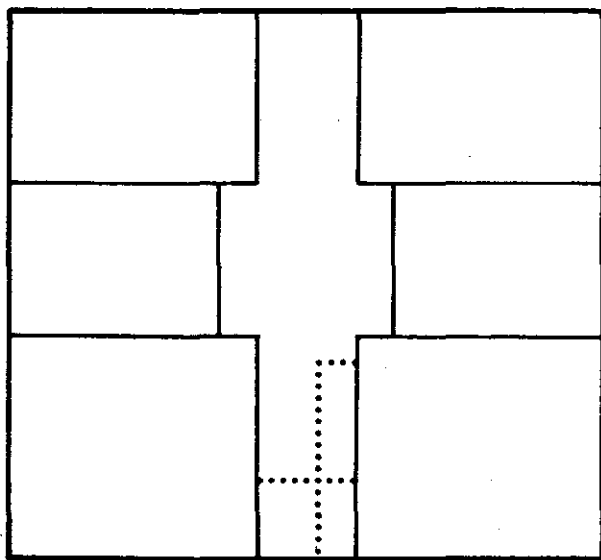
<sup>16</sup> Sokoray 1965, 7-8.

<sup>17</sup> MRT 4. 135.

<sup>18</sup> Ilon Gábor-Vida Tivadar terepbejárása, 1995.

dombokig nyúltak, maradványait, a hatalmas tanufákat csupán az 1930-as években vágták ki. A római korban tehát az erdőktől kellett elhódítani a művelhető területet.

A villagazdaságokban háziipari, kézművestevékenységre is találunk adatokat. Szentlélek T. Külsővat-Szabó-réten egykori téglafőnökökre utaló nyomokat fedezett fel, feljegyezte, hogy korábban a kemencék faltjai is észrevehetőek voltak, de ő már csak a sok téglatöredéket és a kitermelt agyag után maradt, még ma is látható mélyedéseket láthatta.<sup>19</sup> 1963-ban mélyszántás során egy hét vaseszközből álló leletegyüttest találtak. Ez utóbbiban véső, fűrő-, faragó-, metsző- és vágószerszámok voltak. A leletet az iskola gyűjteményében helyezték el, de azóta sajnos elkallódott (4. ábra).<sup>20</sup> A mindennapi életben főzésre és tárolásra használt házikerámiát ugyancsak a villagazdaság ill. a falu területén állították elő, az igényesebb díszkerámiát más provinciákból importálták vagy városi műhelyektől szerzték be.



2. ábra/Abb.: Szabó-rét. Villaépület alaprajza/Grundriß der Villa.  
Rajz: Sokoray József Oldalméret/Seitenmaß Kb./cca. 20/25 m.

<sup>19</sup> Szentlélek Tihamér terepbejárása 1959. március 19. Ásatási Feljegyzés MNM Adattár X.960.381.

<sup>20</sup> MRT 4. 136. 32. kép

A 1600-as évek végén a germán markomannok és quadok támadtak Pannoniára és egészen Észak-Itáliáig hatoltak. Egyes germán csoportok a Bakony és a Bécsei-medence között telepedtek le a provincián belül, s egy ilyen közösség hamvasztásos temetőjét sikerült feltárni Külsővattal a vasút mentén szomszédos Vinár-Cseralja lelőhelyen, a kavicsbánya területén.<sup>21</sup> A temető jellegzetes leletei közé tartoznak a kardok, lándzsák és bronzedények, a római és barbár kerámiák. A római kori germánok feltűnésével Külsővaton is számolnunk kell, mert Gányító (40/10) lelőhelyen előkerült egy rövid elvékonyodó, enyhén kihajló edénycermetöredék (III. t. 11.), amelyet jellegzetes, koncentrikus félkörökből álló díszítése alapján határozhatunk meg. E kerámiához hasonló jó összehasonlító anyagot találhatunk a Dunántúl északi és keleti részén,<sup>22</sup> valamint a germán szállásterületeken Szlovákiában<sup>23</sup> és Burgenlandban<sup>24</sup> is. A markomann háborúk után Pannonia történetében Septimius Severus császár (193-211) uralkodásától békés virágkor következett be.

A Szabó-réttel határos Barthodeiszky-táblában (40/7), ma már mindkettő egy tagban) ugyancsak terepbejárás során sikerült megfigyelni egy nagyobb villaegyüttesre, pontosabban négy épületre utaló tegulafoltot.<sup>25</sup> E helynek kedvező magaslati fekvése volt, hiszen a villaépületek nyomai a Marcal-kanyar fölé emelkedő dombon figyelhetők meg, ahonnet jó kilátás nyílik a térségre délre a Ság-hegy felé, nyugatra a Kemeneshátra és észak felé a Marcal-völgyre ill. tiszta időben keletre a Bakony távoli vonulatára. A villák építetői általában igényelték a jó kilátást és ügyeltek a villák elhelyezésére.<sup>26</sup> A Rába mellett haladó Savaria-Mursella-Arrabona (Szombathely-Kisárpás-Győr) út innét légvonalban mindössze 15 km-re haladt. A Szabó-rét környékén állt villa épületekben használhatták azon igényes kivitelű, a Rajna vidékéről a kereskedelem útján ide került terra sigillata edényeket (Drag 18, 37), melyek töredékei a KHGY-ben találhatóak (III. t. 6-10).<sup>27</sup>

<sup>21</sup> Mithay Sándor: A Vinár-cseraljai kora római temető. PáMÉ 2, 1989, 49-76.

<sup>22</sup> MRT 9. A szobi és a váci járás. (Szerk.: Torma I.) 1993, T. 38, 6-9.

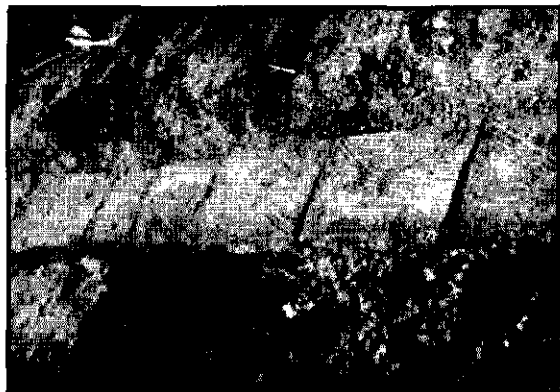
<sup>23</sup> István Bóna: Beiträge zur Archäologie und Geschichte der Quaden. Acta Arch. Hung. 1963. Érsektúrvár (Nové Zámky) Taf. XLIX, 14,16,22. Udvard (Dvory nad Zitavou) Taf. XLIX,30.; T. Kolník: Römerzeitliche Gräberfelder in der Slowakei. Arch. Slovaka - Fontes XIV. Bratislava 1980. Ábrahám 81. sír Taf. XXVII,3; Ábrahám 105. sír Taf. XXXVI,a.; Ábrahám 177. sír Taf. L,a; Ábrahám 216. Taf. LX,a; Ábrahám 217. sír Taf. LXII,a; Sladkovicovo 36, 37 sírok Taf. CXLIII.

<sup>24</sup> Baumgarten an der March: H. Adler: Kaiserzeitliche Funde aus Baumgarten an der March. Mitt. Anthrop. Ges. CVI. 1976, 12-13, Abb. 16, 18; Mistelbach: Germanische Funde aus Mistelbach. Mitt. Anthrop. Ges. CVI. 1976, 24. Taf. 1,1-2.

<sup>25</sup> MRT 4. 135.

<sup>26</sup> Póczy i.m. 95.

<sup>27</sup> Drag 37: KHGY 91.115, 91.175-177; Drag18B: KHGY 91.173.



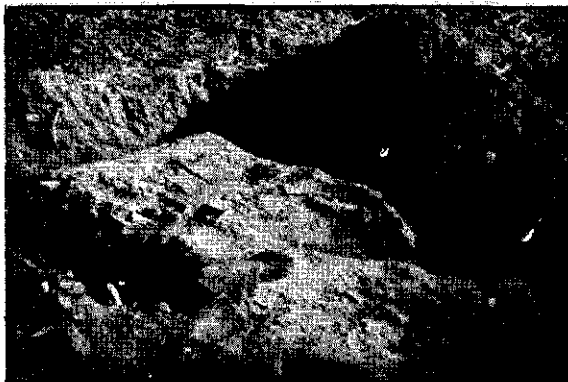
1



2



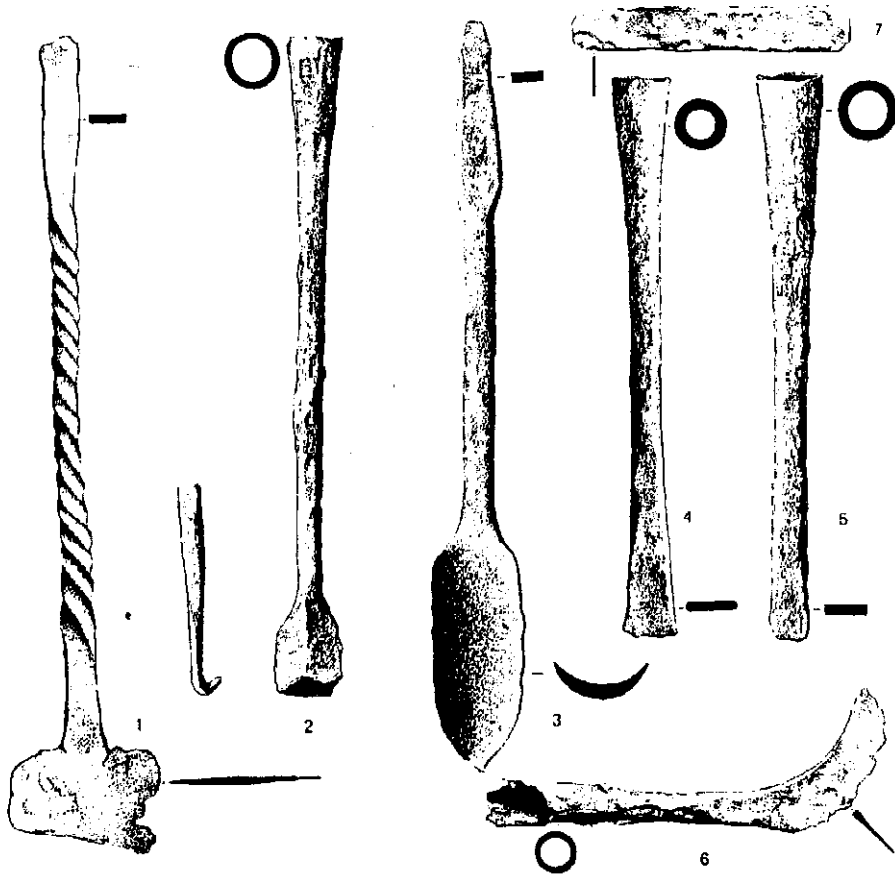
3



4

3. ábra/Abb.: Szabó-rét. A villaépület feltárása/Freilegung der Villa. Fotó: Sokoray József





4. ábra/Abb.: Szabó-rét. Római kori vaseszközlelet/  
Römerzeitliche Eisenwerkzeuge. (Árpás Károly rajza nyomán MRT 4.)

1995 tavaszán új római kori lelőhelyet fedeztünk fel Ilon Gáborral a dermai villa ill. településegyüttestől délkeletre levő Sűrűfalja kiemelkedés szélén (40/8. lh.), mintegy 100-120 m-re attól a korábban leírt lelőhelytől, amelyen eddig csak Árpád-kori emlékeket ismertünk.<sup>28</sup> A leletek között említésre méltó egy igen finoman iszapolt, homokkal kis mértékben soványított 1. sz-ra keltezhető edény-, egy pátkai típusú tál (I. tábla 11.), és egy festett vékony, ún. tojásfalú edény oldaltöredékei. Vas salak és tegulatöredékek között találtunk szemcsés anyagú 3. sz-i házi kerámiát és egy II. Constantius (351-361) bronzérmét.<sup>29</sup> Bár épületre utaló foltot itt nem sikerült megfigyelni, a tegulatöredékek valószínűleg itt is valamilyen kisebb épületre utalhatnak.

Gazdag római kori leletanyag került elő a községhez tartozó Bánhalma (40/13-14) területéről is. A gyümölcsös telepítésekor végzett mélyszántás után Sokoray József általános iskolai igazgató bejelentésére 1963. május 24 én Éri István megyei múzeumigazgató érkezett a helyszínre. A látottakról lchangoló jelentésben számolt be: "A terület igen elszomorító képet nyújtott: kb. 3-400 x 6-700 m-es nagyságú az a rész, amelyt a leletanyag beborít. Ezen a területen a mélyszántás alkalmával előkerült őskori sírokat, telephelyeket; római kori kemencemaradványokat, épületnyomokat; az utána végzett vasbeton-boronás simítással nagyrészt teljesen tönkretették, a cserépanyag egyes helyeken szószerint beborítja a földfelszínt. Az összeszedett edénytöredékek alapján szinte valamennyi őskori művelődés tárgyi anyaga megtalálható ... ezen kívül kb. 15. ovális alakú részben, hamus elszíneződést is megfigyelhettünk. A lelőhely É-i oldalán, az Egresi-kút közelében római kori kemence került elő, amelynek törmelékében a római cserepeken kívül középkori kályhaszemeket is találtunk. A kemence környékén szintén sok római edénytöredék lelhető fel, ebből 6 db terra sigillátát be is gyűjtöttünk. Sokoray iskolaigazgató a mélyszántás után 6 láda edénytöredéket gyűjtött be, amelyet a Bakony Múzeum részére átadott, ezenkívül megállapodtunk vele, hogy diákjaival a felszínen látható kb. 10 ládányi anyagot részenként elkülönítve begyűjti és átadja. ... A lelőhely a továbbiakban nem veszélyeztetett, azonban éppen a nagy mennyiségű leletanyag hitelesítése szempontjából mind az őskori, mind a római kori cserepekkel borított részen egy kisebb leletmentő ásatást kellene végezni, főképpen pedig a római kori, de a középkorban is használt kemence alaprajzi elrendezését tisztázni."<sup>30</sup>

A kemence- és épületnyomok közelében hombár-, dörzstál, barna és piros festésű valamint házi kerámiából származó töredékeket figyeltek meg.<sup>31</sup> 1995 tavaszán a gyümölcsös kivágása utáni terepbejárás során (40/13) egy vékony

<sup>28</sup> MRT 4. 135.

<sup>29</sup> AE3 Fel Temp Reparatio típus. Torbágyi M. meghatározása.

<sup>30</sup> MNM Adattár IX.231/1963; VBM 9032.

<sup>31</sup> MRT 4. 137.

falú, körömdíszes (Rätchenverzierung, I. t. 13.) edény töredékét találtuk meg.<sup>32</sup> A felszíni leletek alapján nem dönthető el, hogy a tegulatöredékeket milyen jellegű építményre vonatkoznak. Kevés római kori cserép került elő a Marcal mocsaraiból kiemelkedő Belső-Bánd-i szigetről is.

A fent tárgyalt villáktól és épületektől néhány száz méterre, Derma határrészén (40/3, 4.) a Kis-Marcal és a Marcal közötti homokos kiemelkedéseken és a bánhalmai gyümölcsös területén valamint a Belső-Bánd-i szigeten falusias település nyomai, nagy számú 2-3. sz-i fazék és táltöredék figyelhető meg (II. t. 5,6; III. t. 1-10.).<sup>33</sup> E falusias telepeken laktak egyszerű vályogházáikban a földeket művelő bennszülött lakosok és az ide települt colonusok (földbérlet), akik a mezőgazdasági munkák mellett háziipari tevékenységet (pl. fazekasság) is folytattak. Hasonló telepek a Marcal völgyében a római korban nagyon sűrűn követték egymást (50 km<sup>2</sup>-en 20 telep).<sup>34</sup>

A község területén több helyen is rábukkantak római kori villákban és falvakban élt emberek temetkezéseire. A Szabó-réten 1908-ban sírok kerültek elő, melyek korát azonban ma már nem lehet megállapítani.<sup>35</sup> 1917-ben szántás során találtak a Barthodeiszky-táblában (40/7) egy hat csontvázat tartalmazó, falazott késő római sírt, melyet egy másodlagosan felhasznált, feliratos sírkő fedett (5. ábra).<sup>36</sup> A sír anyaga nem maradt fenn. A töredékesen is 2,74 m magas 1 m széles és vastag sírkövet a föld tulajdonosa Barthodeiszky Emil a Nemzeti Múzeumnak ajándékozta. A sírkő (sztelé) eredetileg magában állhatott a villák közelében és egy tehetősebb család (a villa tulajdonosa) temetkezőhelyének emléke volt.

<sup>32</sup> Hon G.-Vida T. terepbejárása, 1995.

<sup>33</sup> EKM, Ltsz.: 68.158.8-13.

<sup>34</sup> Gabler D.: A Balatontól északra levő terület római kori településtörténetének néhány kérdése. VMMK 19-20, 1993-94, 149.

<sup>35</sup> MRT 4, 135.

<sup>36</sup> Ismeretlen lelőhelyű tárgyként közölve: Sz. Burger A.: Áldozati jelenet Pannonia köemlékein. Régészeti Füzetek II,5. Budapest 1959, No. 73. LIV. tábla.